

2019 年度 修士論文

添削者を困らせることのない
修士論文の書き方の研究

名古屋大学大学院理学研究科
素粒子宇宙物理学専攻宇宙地球物理系
宇宙線物理学研究室

博士課程（前期課程）2 年
学籍番号 123456

奥村 暁

2021 年 6 月 3 日

概要

ここには論文の概要 (abstract) を書きます。論文の先頭なので早い時期に書き始める人がいますが、論文の結論や論理展開はなかなか執筆終盤まで固まりません。そのため、論文の流れや結論がかなり明確になった最終段階で書くようにしましょう。

概要は論文全体の内容を短文で説明するものですので、研究の背景と目的、研究内容、結果と結論などが全て網羅されている必要があります。ここを読んだだけで、論文の中身が大雑把に把握できるようにすることが大切です。原則として改行せずに 1 段落で書きますが、これは複数段落に分けて書くような文章を無理やり 1 段落に合体させるということではありません。1 段落で流れるように書いてください。

この文書の L^AT_EX ファイルは、<https://github.com/akira-okumura/MasterThesisTemplate> から入手可能です。

目次

第 1 章	序論	1
第 2 章	ガンマ線天文学と CTA 計画	3
第 3 章	自分の研究本体を述べるところ	5
第 4 章	L ^A T _E X の使い方	7
4.1	節の使い方	7
4.2	図の使い方	7
4.3	表の使い方	8
4.4	数式の使い方	10
4.5	引用の仕方	11
4.6	B _B T _E X の使用	12
4.7	ヨーロッパ圏の人名など	12
4.8	newcommand	12
4.9	latexdiff	12
第 5 章	剽窃について	15
5.1	剽窃とは何か	15
5.2	剽窃をするとどうなるか	15
5.3	修士論文における剽窃について	16
5.4	剽窃行為と実際に認定された例	19
5.5	故意か過失か	20
5.6	剽窃かどうかの判断基準	20
5.7	なぜ剽窃は許されないのか	21
第 6 章	色覚多様性と作図	23
6.1	色覚多様性とは	23
6.2	色覚多様性を配慮した作図	24
第 7 章	議論	27
第 8 章	結論	29
付録		31
A	すごい長い証明	31

B	すごいたくさんのフィットの図	31
C	修士論文添削前に自己点検する項目	31
	謝辞	33
	引用文献	35

図目次

4.1	CTA の完成想像図	8
4.2	ガウシアンでヒストグラムをフィットした例	8
4.3	複数の図を並べた例	9
4.4	異なる画像形式の比較	9
6.1	色覚特性による図の見え方の違い	23
6.2	色覚特性を考慮した作図例	24
6.3	散布図の作図例	25
6.4	グラデーションの見え方の例	26

表目次

4.1	CTA で使用される望遠鏡の性能諸元	10
4.2	表 4.1 の悪い例	10

第 1 章

序論

英語で言うところのイントロダクションです。通常、「序論」(introduction)で始める場合は「結論」(conclusion)という章で締めます。もし「はじめに」で始まる場合は「おわりに」です。

この章では研究の背景や課題などを簡潔に説明します。2 から 4 ページもあれば十分ですし、細かく節に分ける必要もありません。この章で必要なことは、なぜこの論文が書かれたのか、過去の研究に対する位置付け・課題は何か、この研究でどこまでを明らかにしようとしているのかを少ないページ数で説明することです。

このような序論の存在しない修士論文はたくさん存在しますが、何十ページにもなる修士論文では研究の位置付けや課題がどこに書かれているのか読者は見失いやすくなります。先頭に独立した章で簡潔に道筋を示すことで、続く章を読者が読みやすくなります。

第 2 章

ガンマ線天文学と CTA 計画

この章では、自分の研究に関連する分野の歴史や現状について説明したり、研究を展開する上で重要となる知識の解説を行います。ここで使用している見出し「ガンマ線天文学...」はあくまで例ですが、もし Cherekov Telescope Array (CTA) 計画^{*1}に携わる院生の書く修士論文であれば、ガンマ線天文学や宇宙線物理学全般について、現行望遠鏡とガンマ線観測の原理について、また CTA 計画についての記述がこの章では期待されます。

場合によっては「序論」と合体させても良いですが、本章は比較的長くなり結論に直結しない情報もたくさん出てくるため、独立した章である方が読者は読みやすいでしょう。

またこの章が長くなるときには、例えば「ガンマ線天文学」と「CTA 計画」のように、2つの章に分割するというのも良いと思います。

^{*1} 省略語は必ず正式名称を先に書き、省略系は丸括弧に入れます。省略語はあくまで「以降このように略す」という用途だからです。また、日本語文章中で使う丸括弧は () ではなく () です。

第 3 章

自分の研究本体を述べるところ

ここは自分のやった研究を述べる章です。実際の中身に合わせて章を複数立てにする場合もあると思います。「議論」の章を別に分ける場合は、この章では得られた結果までを記述し、その結果に対する議論は「議論」の章に回すのが良いでしょう。この章は必ずしも 1 つの章のみである必要はありません。研究内容に応じて、複数の章に分割することも一般的に行われます。

修士論文で大切なことは、第 1 章や第 2 章で述べた伏線（研究の目的と動機）を回収するべく、きちんと研究内容を順序立てて書き、また自分の貢献を明確にすることです。論文全体で論理展開がきちんとしていれば良いので、必ずしも実際に行った実験などの時系列でこの章を書き進める必要はありません。また修士論文としての完成度が大切ですので、修士論文のテーマに直接関係のない自分のやったことを無理に混ぜる必要もありません。

第 4 章

L^AT_EX の使い方

本章では、L^AT_EX の使い方を以下説明します。ここでの表示例は本 PDF を読むだけではどのような L^AT_EX コードに対応しているか分かりませんので、`main.tex` や `LaTeX.tex` の中身を参照してください。

この PDF 文書中に `command` のような書体で記載されているものは、L^AT_EX ソース中で実際に入力するコマンドやファイル名を示しています。

4.1 節の使い方

`\section` や `\subsection` を使うと「節」(section) と呼ばれる構造を作ることができます。長い章を分割して論理展開を分かりやすくする目的で使います。

文中で節を参照するときは、`section` であっても `subsection` であっても「節」と呼び、「4.2 節」や「第 4.2 節」のように書きます (`ref` コマンドの使用は次節参照)。章を参照するときは「2 章」や「第 2 章」とします。

4.2 図の使い方

論文中に図を入れるときは、`figure` 環境を使用します。画像形式は図 4.1 のような JPEG (主に写真などに最適) や PNG (色数の少ない画像に最適) に加え、図 4.2 のように PDF (グラフなどに最適) も使うことができます。実際の使い方は、この L^AT_EX のコードを読んでください。**EPS 形式はいまどき誰も使いません。古い L^AT_EX の本や年寄りに騙されないでください。**

図を文中で参照したいときは `ref` コマンドを使用して、「図 4.1」のようにすることができます。この部分は L^AT_EX 中で実際には `図~\ref{fig_CTA}` と書いています。「図」と `\ref` の間に `~` を入れるのは、「図」と図番号の間で改行を防ぐためです*1。

`figure` 環境で図を挿入する場所は、初めてその図を言及する段落の直後、もしくは直前です。あまりに離れた場所に図を挿入すると読者はどこに図があるかを探さなくてはならず、読むのが困難になるからです。

場合によっては複数の図を並べたいこともあるでしょう。そのようなときは、`subfigure` 環境を使って図 4.3 のようにすることができます。`minipage` 環境でも似たようなことができますが、`subfigure` を使うと小番号を自動で付与したり、「図 4.3(b)」のように、小番号を参照することができます。

またせっかく図の並べ方が分かったので、同じ図を PDF、PNG、JPEG にして図 4.4 にて比較してみましょう。それぞれの画像の特徴が分かります。また図 4.4 は参考のため `subfigure` ではなく `minipage` 環境を使って作ってあります。

*1 このようにチルダを入れる手法は、人名の姓名の間で改行を防ぐのにも広く使われます。

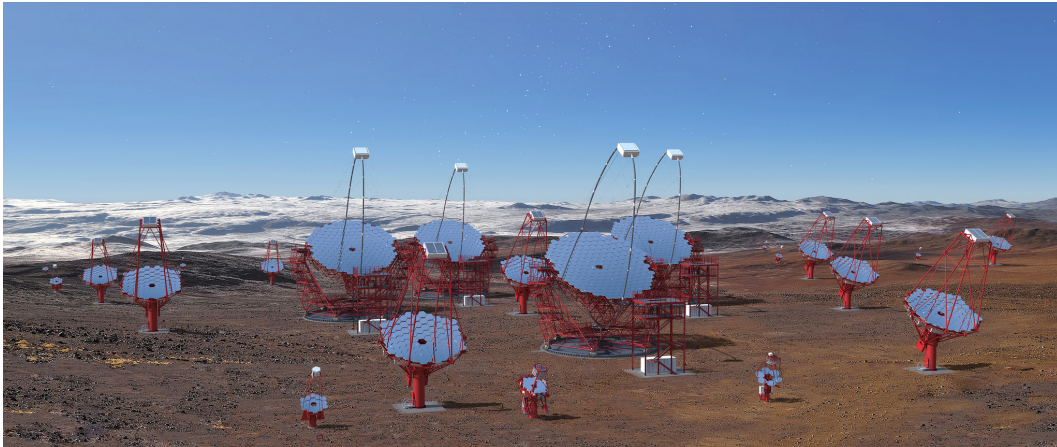


図 4.1 CTA の完成想像図 (画像提供: G. Pérez, IAC, SMM)。JPEG (ビットマップ画像) なので、出力 PDF で拡大するとドットが見えます。

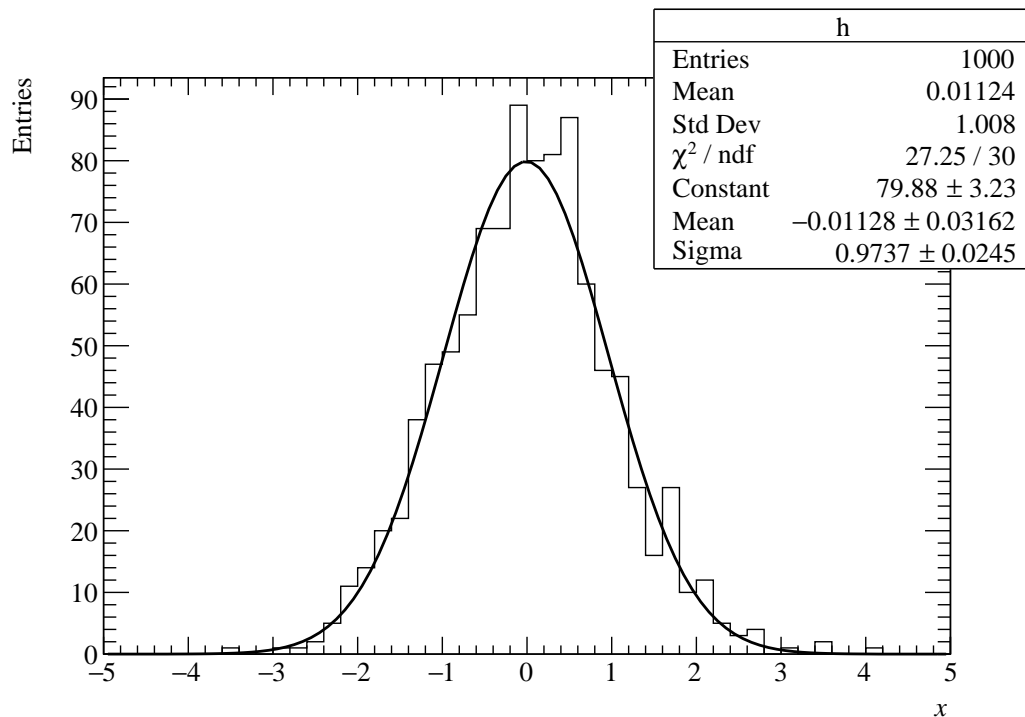


図 4.2 ガウシアンでヒストグラムをフィットした例。PDF (ベクター画像) なので、出力 PDF で拡大しても滑らかです。また文字列も PDF 中で検索することができます。

4.3 表の使い方

表 4.1 に、L^AT_EX でどのように表を作成するかの例を示します。実際にどのような L^AT_EX コードがこの表に対応するのかは、ファイルの中身を眺めてください。

論文中で使う表の一般的な注意点として、あまり罫線をたくさん使いすぎないことです。日本では全てのセルの周辺に罫線を使う傾向があり、最悪、表 4.2 のようになります。窮屈になるので、このような罫線の多用はやめましょう。

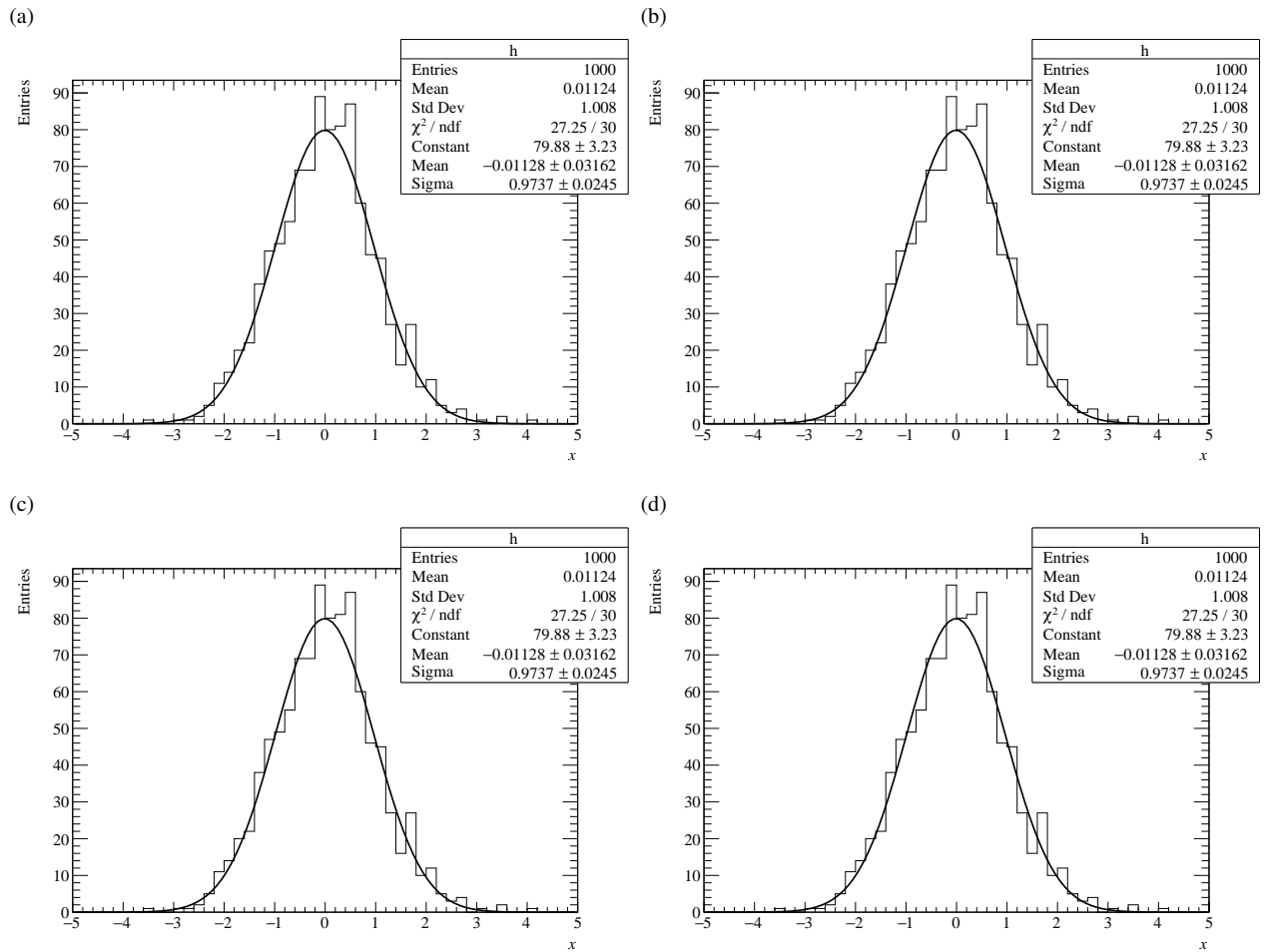


図 4.3 複数の図を並べた例。(a) ガウシアンフィット。(b) 同じもの。(c) これも同じもの。(d) これも同じもの。

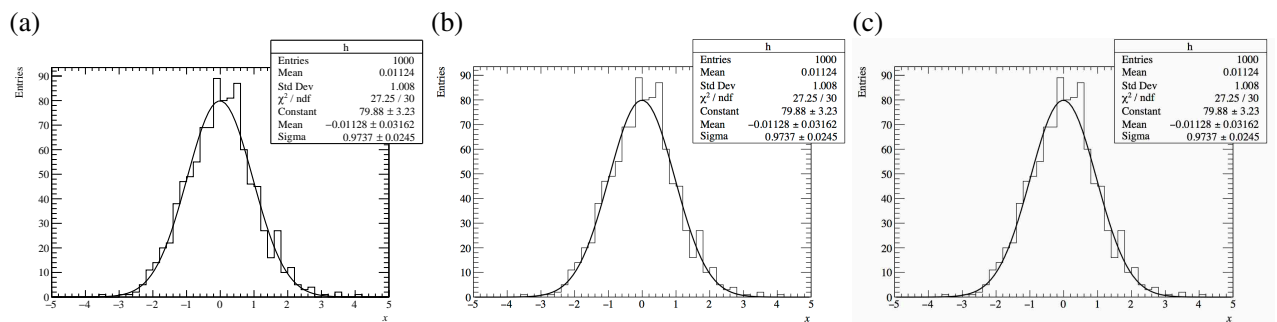


図 4.4 異なる画像形式の比較。(a) PDF 形式。拡大しても綺麗であり、文字も検索やコピーができる。(b) PNG 形式。拡大するとビットマップ画像であることが分かる。文字を選択できない。(c) JPEG 形式。PNG に比べ、JPEG 圧縮特有のブロックノイズ、モスキートノイズが発生しており非常に汚いことが分かる。

表 4.1 CTA で使用される望遠鏡の性能諸元

	大口径望遠鏡	中口径望遠鏡		SC 中口径望遠鏡	小口径望遠鏡		
	Large-Sized Telescope (LST)	Medium-Sized Telescope (MST)		Schwarzschild-Couder MST (SC-MST)	Smalle-Sized Telescope (SST)		
		FlashCam	NectarCAM		GCT	ASTRI	1M-SST
エネルギー範囲	20–200 GeV	100 GeV – 10 TeV		200 GeV – 10 TeV	5–300 TeV		
台数 (北半球)	4	15		0	0		
台数 (南半球)	4	24		24	70–90		
鏡直径	23 m	12 m		9.7 m	4 m	4 m	4 m
焦点距離	28 m	16 m		5.6 m	2.3 m	2.15 m	5.6 m
視野	4.5°	7.7°		8°	8.6°	9.6°	9°
光学系	放物鏡	Davies–Cotton (DC)		Schwarzschild–Couder (SC)	SC	SC	DC
画素数	1,855	1,764	1,855	11,328	2,048	1,984	1,296

表 4.2 表 4.1 の悪い例

	大口径望遠鏡	中口径望遠鏡		SC 中口径望遠鏡	小口径望遠鏡		
	Large-Sized Telescope (LST)	Medium-Sized Telescope (MST)		Schwarzschild-Couder MST (SC-MST)	Smalle-Sized Telescope (SST)		
		FlashCam	NectarCAM		GCT	ASTRI	1M-SST
エネルギー範囲	20–200 GeV	100 GeV – 10 TeV		200 GeV – 10 TeV	5–300 TeV		
台数 (北半球)	4	15		0	0		
台数 (南半球)	4	24		24	70–90		
鏡直径	23 m	12 m		9.7 m	4 m	4 m	4 m
焦点距離	28 m	16 m		5.6 m	2.3 m	2.15 m	5.6 m
視野	4.5°	7.7°		8°	8.6°	9.6°	9°
光学系	放物鏡	Davies–Cotton (DC)		Schwarzschild–Couder (SC)	SC	SC	DC
画素数	1,855	1,764	1,855	11,328	2,048	1,984	1,296

4.4 数式の使い方

L^AT_EX を使う理由のひとつが、数式を綺麗に出力できるというのがあります。例えば中性パイ中間子 π^0 のガンマ線への二体崩壊であれば

$$\pi^0 \rightarrow \gamma + \gamma \quad (4.1)$$

のように書けますし、もっとややこしい数式も色々書けますが、詳細は「LaTeX 数式」などでインターネット上で検索してください。この例のように、本文中に数式を入れるときは $\$$ でその式を囲み、独立した行に数式を書くときは `equation` や `align`*2環境を使ってください。

式番号を参照するときも図のときと同様に `ref` コマンドを使うことができますが、これだと自動で丸括弧がつかず、式 4.1 のようになってしまいます。丸括弧を自動で入れるには `amsmath` パッケージの `refeq` コマンドを使用することで、式 (4.1) のようになります。

4.4.1 斜体と立体

数式を書くときには「斜体」(italic) と「立体」(upright) の違いに気をつけてください。基本的に数式は斜体を使って書きます。何も考えずに L^AT_EX を使えば全て斜体になります。

ただし、次の 2 つの式を見比べてみてください。

$$e^{ix} = \cos x + i \sin x \quad (4.2)$$

*2 `amsmath` パッケージで使用可能です。

$$e^{ix} = \cos x + i \sin x \quad (4.3)$$

式 (4.2) は全ての文字が斜体で書かれていますが、式 (4.3) は x 以外は立体です。このように、いくつかの文字では立体を使うのが一般的です。例えば \log 、 \sin 、 e (自然対数の底)、 i (虚数単位)、 d (微分作用素) などは、それぞれ `\log`、`\sin`、`\mathrm{e}`、`\mathrm{i}`、`\mathrm{d}` などと入力することで書くことができます^{*3}。

ここで `\mathrm` というコマンドが出てきましたが、これは数式中で文字を立体にするためのコマンドです。特定の文字を立体にするときだけでなく、変数名の添字を立体するときにも使います。例えばトリガー回数を示す変数は N_{trigger} などと書くことがあると思いますが、このときに「trigger」の部分は変数ではありませんので、斜体にしません。

4.4.2 単位

数式中に単位を使うとき、`\mathrm` を使わずに 100MeV などとしてしまう間違いもよく見られます。このように斜体になったものは変数 M と e と V の掛け算であり、単位ではありません。また 100MeV のように単位と数値の間にスペースのない書き方をする人も見かけますが、これも間違いです。本文中に書くときは `100\,MeV` とし、`equation` 環境中では `100\,\mathrm{MeV}` と書きます^{*4}。

\LaTeX では % の後ろをコメントとして扱いますので、 95% のようにパーセントの表示をしたい場合には `95\,\%` のように書きます。% と数値の間にスペース (`\,`) を入れるかどうかは、流派が2つありますが、国際単位系 (SI) ではスペースを入れることになっています。私の周りでは入れない人も多いようです^{*5}。

4.5 引用の仕方

研究や論文というのは過去に誰かのやった研究を前提として新たに何かを進歩させるためにあります^{*6}。しかしあなたの修士論文に全ての過去の研究を書くことはできませんので、引用という形式を使い他の論文をその事実の出典とします。

ここで、「引用」と日本語で書いた場合には「quotation」と「citation」の2つの英語に翻訳され得ますが、我々の論文で通常用いるのは「citation」のほうです。著作権法などで問題になるのは「quotation」のほうなので、間違えないようにしてください。

\LaTeX で `citep` コマンドや `citet` コマンドを使って論文を引用 (cite) するときは、例えば次のようになります。

宇宙線の全粒子スペクトルは図 XX に示すように 10^9 eV から 10^{20} eV までおよそ -3 乗の幂で減少している (Swordy 2001)。 10^{12} eV (1 TeV) 付近のガンマ線は超高エネルギーガンマ線と呼ばれ、様々な観測手法が提案されている (例えば 奥村 2005 を見よ)。この奥村 (2005) の手法では...

ここでは引用 (cite) を3回しており、それぞれ `citep`、`citep`、`citet` コマンドを使っています。

^{*3} 自然対数の底や虚数単位の場合は、分野や国によって斜体にするかどうかの違いがあります。また微分作用素は斜体で d とする場合もありますが、立体にすることで長さを表すのに頻繁に使われる変数 d と区別する効果があります。

^{*4} 余計なバックスラッシュとカンマは、数字と単位の間にも適度な幅のスペースを入れるためです。普通にスペースを入力するのだと、この間隔が広くなりすぎたり単位だけ次の行に回されたりということが発生します。

^{*5} 入れない理由としては、% は単位ではなく 0.01 という数だから、というものが挙げられます。投稿論文の場合は出版社の投稿規定に従います。また業界ごとの慣習もあります。よくわからなければスペースを入れておくと良いでしょう。

^{*6} 「巨人の肩の上に立つ」とよく表現されます。

4.6 BibTeX の使用

このテンプレートの場合、35 ページに「引用文献」という箇所があります。このページを手作業で間違いなく整形するのは面倒です。手でやる代わりに BibTeX という仕組みを使います。thesis.bib というファイルに引用文献の必要な情報が書かれていますので、これを参考にして BibTeX ファイルを作るか、論文をダウンロードするときに .bib ファイルもダウンロードできますので、それを使ってください*7。

例えば Tanabashi et al. (2018) を引用してみましょう。これに対応する部分は、thesis.bib 中の @article{PhysRevD.98.030001, で始まる部分に書いてあります。これを手で入力するのは非効率ですし、入力間違いの温床になります。そのような場合、例えば <http://dx.doi.org/10.1103/PhysRevD.98.030001> を開き「Export Citation」というところから BibTeX フォーマットの情報を入手しましょう。出版社によりますが、ほとんどの論文では BibTeX ファイルをダウンロードできるようになっています。

宇宙・素粒子系の論文で著者が数十名を超えるような場合、全ての著者を掲載すると紙面をそれだけで割いてしまいます。そのような場合は、必要に応じて author = {Tanabashi, M. and others}, のように書き換えてください*8。そうすると、著者情報が Tanabashi, M. et al. という表示に変わります。

4.7 ヨーロッパ圏の人名など

ウムラウトなどの混じったヨーロッパ圏の人名を入力するには、例えばシュレーディンガーの場合、L^AT_EX では Shr\{"o}dinger と入力することで Schrödinger と表示すると L^AT_EX の教科書には書いてあります。しかしいちこんなことをするのは面倒ですので、main.tex に書いてある \usepackage[utf8]{inputenc} を使うことで、直接ウムラウトつきの文字を L^AT_EX のソース中に書いてしまっても問題ありません。「ö」と「ȫ」は、この L^AT_EX ソース中では違う入力方法で書かれていますが、出力は同一です。

4.8 newcommand

入力が長く、論文中で何度も繰り返し使うような入力はコマンドとして登録することができます。例えば \HI{} や \bs{} といったコマンドを main.tex で定義しており、これらの結果は「HI」や「\」と表示されます。

4.9 latexdiff

修士論文の執筆中は必ずバックアップをとるようにするのは当然のこととして、L^AT_EX のソースファイルなど一式を Git などのバージョン管理ソフトウェアでバージョン管理するようしておきましょう。これは、指導教員に添削してもらう際に latexdiff コマンドを利用して、修正箇所・更新箇所を見やすくするためです。

例えばこの修論テンプレートは GitHub 上で管理されており、同梱の Makefile を使って

```
$ make diff
```

というコマンドを実行すると main-diffHEAD.pdf というファイルが生成されます。もし手元に git clone してある L^AT_EX ファイルに修正が加えられている場合、この main-diffHEAD.pdf の中では削除箇所が小さい赤い明朝体で、追加箇所が青いゴシック体で表示されているはずです。この Makefile では Git のみに対応しています。

*7 近年は「文献管理ソフト」と呼ばれるものが発達していますので、特に博士進学する学生は好きなものを入れてみてください。

*8 本来は同梱の jecon.bst で対応したほうが簡単なのですが、現在の版では対応していません

Git の HEAD^{*9}以外の commit と差分を取りたいときは、例えば

```
$ make diff DIFFREV=3303f9e
```

とすれば、`main-diff3303f9e.pdf` というファイルが生成されます。

^{*9} 最新の commit の場所です。

第5章

剽窃について

5.1 剽窃とは何か

「剽窃（ひょうせつ）」とは辞書で次のように説明されています。

- ・「他人の作品や論文を盗んで、自分のものとして発表すること。」『大辞泉』
- ・「他人の作品・学説などを自分のものとして発表すること。」『スーパー大辞林』
- ・「他人の著作から、部分的に文章、語句、筋、思想などを盗み、自作の中に自分のものとして用いること。他人の作品をそっくりそのまま自分のものと偽る盗用とは異なる。」『ブリタニカ国際大百科事典 小項目事典』

例えばここで『ブリタニカ国際大百科事典 小項目事典』を引用元として明記せずに、

剽窃（ひょうせつ）とは、他人の著作から、部分的に文章、語句、筋、思想などを盗み、自作の中に自分のものとして用いることです。他人の作品をそっくりそのまま自分のものと偽る盗用とは異なります。

という説明をしたとします。これが剽窃です。この例では赤字で示したとおり、文体をですます調に変更したり、読点を「、」から「,」に変更したり、文頭に「剽窃（ひょうせつ）とは、」と書き加えたりしていますが、全体としては同一の文章であるため、通常は剽窃と見なされます。

学術論文ではない創作物の形態によっては、剽窃行為が「インスパイア」や「オマージュ」という言葉で括られることもあります。しかし修士論文での剽窃行為は不正行為です。試験でのカンニングやレポートの丸写しと同じであり、(まともな大学や研究室であれば) 厳しく罰せられます。

5.2 剽窃をするとどうなるか

修士論文中に剽窃行為が発見された場合、その学期における単位をすべて没収され、卒業に必要な単位が与えられず修士課程を修了できなくなる可能性が高いです。各大学や研究科でどのような対応を実際取るかはそれぞれだと思いますが、少なくとも私が審査員を担当した場合には落第させます。

修論審査に落第すれば、もし就職が決まっても留年を余儀なくされます。留年を選択せず修了を諦めて中退するにしても、就職先は剽窃行為のせいで修了できなかった学生をそのまま採用はしてくれないでしょう。仮に同じ企業に就職が認められたとしても、修士卒扱いで入社できたはずのところが学部卒扱いとなり、初任給が月額数万円低い状態から開始となります。例えば同期と2万円の月給差を保ったまま40年間働くとする生涯収入で1000万円程度の損失になります。もし留年する道を選んでも、定年時点で1000万円程度の年収を見込めるのであれば、生涯収入としてその額だけ失うこととなります。

もし博士課程に進学する場合、なぜ留年したかの説明を陰に陽に常に求められます。たとえ直接にその理由を問

われることがなくとも、他の学生より1年多く修士課程に時間がかかったということは、優秀な学生ではないと周りから見なされ、研究をする上でも奨学金などを取得する上でも不利になるでしょう。また標準年限を超えての在籍の場合、大学院の授業料免除などの制度も利用できなくなる可能性があります。

5.3 修士論文における剽窃について

節5.1に引用した一般的な剽窃の定義ではなく、科学文書や、特に修士論文での剽窃についてももう少し踏み込んで説明し直してみましょう。

5.3.1 いわゆるコピペ

少なくとも宇宙物理学分野における修士論文は独自性のあるものでなくてはなりません。独自性のある（オリジナル）とは次のようなことです。

- 誰かが過去にやった研究ではないこと
- 自分自身の手でやった研究であること（共同研究であれば、十分に自分の貢献のあること）
- 研究本体以外の章も含め、すべて自分の言葉で説明できること

したがって、誰かの論文や教科書の記述をそっくりそのまま持ってきて（いわゆる「コピペ」して）、それを自分の修士論文として提出することは許されません。高校や大学のレポートなどでも、他人のレポートを写すなど散々注意されるのと同じことです。

これはコピペする文章の長さに依りません。たとえ1行であってもコピペはコピペであり、剽窃と見なされます*1。

もちろん、ある文章を他の論文や書籍から引用（quote）する必要のある場合は、逆に改変してはいけません。そっくりそのまま書き写し、それを自分の文章とは別のものであると分かるように引用符や枠で囲むようになります。しかし宇宙物理学関連の修士論文でこのような引用をすることは、ほとんどないと思います。

5.3.2 他人の文章の改変

コピペとともによく見られるのが、他人の文章を一部だけ改変して自分が書いたかのように装うことです。完全に同一のものを持ってくる方が簡単ですし、なぜこのような行動を取るのかよく分かりませんが、私の経験として最も多い剽窃行為がこの文章の一部改変です。

もしかすると「先輩の修論を写したりコピペするなよ。自分の言葉で書けよ」とだけ教員から指導を受けると、表面的に一部改変すれば剽窃にはならないと勘違いするのかもしれませんが。しかし元の文章が存在しなければ作成できないのですから、これは独自性のある文章とは見なされず、やはり剽窃行為となります。

たとえば次のような文章が「元ネタ」として存在していたとしましょう*2。

1910年代に Hess らによって宇宙線の存在が確認されて以来、様々なエネルギー領域、様々な検出器によって宇宙線の観測が行われてきた。同時に、ガリレオ以来発達してきた可視光による天体の観測も、電波望遠鏡や赤外望遠鏡の登場によって多波長での観測へと発展することとなった。

宇宙線と言っても、その成分は電磁波、陽子、原子核、neutrino など様々であり、それらの持つエネルギーも広範にわたる。現在地球上で確認されている宇宙線のうち、最もエネルギーの高いものは 10^{20} eV を超え

*1 ただし、ごくありふれた表現や、酷似するのが避けられない科学的事実を除く。

*2 これはきちんと添削を受けていない、今となっては恥ずかしい私の修論の一節ですが、あくまで例です。

る（最高エネルギー宇宙線）。これは人工的に到達できるエネルギーを実に 8 桁も上回るが、なぜそのような高エネルギーの宇宙線が存在するのかは謎である。加速機構、地球までの伝播過程、1 次宇宙線成分は何であるのか、いずれも未解明のままであり、その興味は尽きない。

奥村 (2005) より引用

少しこれを改変してみましょう。赤字が削除箇所、青字が追加箇所です。実際に私が発見してきた剽窃行為には、このような改変が多くありました。

1910年1912代年に Hessらによって宇宙線の存在が確認初めて発見されて以来、様々な広いエネルギー領域範囲、様々な多種多様な検出器によって宇宙線の観測が行われてきた。同時にまた、ガリレオ以来発達してきた可視光による天体の観測での天体観測も、電波望遠鏡や赤外線望遠鏡という新しい観測手段の登場によって多波長での観測により、多波長観測へと発展することとなった。

宇宙線と言いつても、その成分は電磁波、陽子、原子核、neutrino電子、ニュートリノなど様々であり、それらの持つそのエネルギー範囲も広範何桁にもわたる。現在、地球上で確認されている宇宙線のうち、最もエネルギーの高いものは 10^{20} eV を超える（いわゆる最高エネルギー宇宙線）。これは大工的に加速器で人類が到達できるエネルギーを実に 8 桁も上回るが、なぜそのような高いエネルギーの宇宙線が存在するのかは謎である解明されていない。宇宙線の加速機構、地球までの伝播過程、また 1 次宇宙線成分は何であるのかは、いずれも未解明決のまま問題であり、その興味は尽きない将来の宇宙線観測計画による解決が期待される。

奥村 (2005) を意図的に改変

5.3.3 元の文章を下敷きに自分で考えたつもりになったもの

さらに改変の量を増やし、ところどころに自分の独自の文を入れたり、文の前後を入れ替える剽窃もあります。自分で考えて文を挿入するのだから剽窃ではないと考える人もいるかもしれませんが、やはり元の文章が存在しなければ書くことのできない文章ですので、これも立派な剽窃です。たとえば次のようなものです。

Hess の気球実験によって 1912 年に宇宙線が大気中で発見されてから、様々な粒子、多様な検出手法、また MeV 領域から 10^{20} eV にまでおよぶエネルギー範囲で宇宙線の観測が行われてきた。一方、電磁波による天体の観測も、ガリレオによる可視光観測に始まり、電波望遠鏡や赤外線望遠鏡などの登場によって他波長観測へと発展した。さらに近年の重力波やニュートリノ観測を加え、現在の宇宙観測は、多粒子、他波長観測の時代、すなわちマルチメッセンジャー天文学へと進展した。

このうち宇宙線は、陽子、原子核、電子、ニュートリノなどを含む、宇宙空間を飛び交う高エネルギーの粒子である。先に述べたように、その最高エネルギーは 10^{20} eV にまでわたる（いわゆる最高エネルギー宇宙線）。これは人類が LHC 加速器で到達できる数 TeV というエネルギーを 8 桁も上回るものであるが、なぜそのような高いエネルギーの宇宙線が宇宙で加速されているのか、宇宙線の発見から 100 年以上が経っても未解決の問題である。その加速機構、加速天体、地球までの伝播、また粒子の種類がなんであるかという謎を解き明かすには、今後の宇宙線観測手法に大きな飛躍が必要である。

奥村 (2005) を意図的に改変

ここまで改変すると、全く違う文章のように感じる人もいるかもしれませんが、実際に行われる剽窃行為では、このような元ネタに改変を加えた文章が何段落も続くことが多いです。そのため、文章の一部が似通っているだけ

でなく、その章の論理展開自体がほとんど同じになってしまうのです。

研究背景は過去に行われた研究の積み重ねなので、論理展開が同じになることは仕方がないという主張をする学生もいます。しかし修士論文はその研究目的が各々違うわけですから、論文のイントロなどで全く同じ論理展開になることは本来ありえません。その論文独自の研究内容を説明するためにイントロは書かれるべきであり、他の文章と同じであるというのは、イントロを書くという目的を勘違いしています。

5.3.4 出典のない図表の使用

他人の文章を剽窃する行為とは別に、図表を適切に引用 (cite) せずに流用するという剽窃もあります。これは悪意があって行われているわけではなく、引用の作法を知らないだけの場合が多いため罪としては軽いかもしれませんが、その修士論文の読者に対して「この図は自分が作りました」と嘘をつくのと同じ行為ですので、やはり問題行為であることは理解できると思います。

このような図表の剽窃は、特に共同研究で多く見られます。ある実験プロジェクトに参加している場合、実験装置の説明の図や写真をプロジェクト内で使いまわすことがあるでしょう。たとえば図 4.1 のようなものが該当します。もしこれを出典もしくは作者を明記せずに使用した場合、剽窃行為に当たります^{*3}。

図表の提供者の名前を入れる、その図が最初に使われた論文や出版物が存在する場合はそれを出典として明記する (cite する)、もしくは提供した実験グループなどの名前を入れるなどしてください。

5.3.5 アイデアの盗用

他人の考えた研究アイデアを自分が考えたかのように記述するのも剽窃です。例えば投稿論文になっていないものの、先輩の修士論文で先行研究が行われていたとしましょう。これを先行研究として取り上げることなく、「～という手法を本論文では考案し」などと書くのは剽窃行為です。きちんと「～という手法が先行研究で提案され、本論文ではこれを発展させ」のように書きましょう。

5.3.6 自己剽窃

自己剽窃とは、自分の書いた論文などから図や文章を剽窃して再利用することです。なぜこれが問題とされるのか、直感的にはすぐに分からないかもしれません。

自己剽窃が最も問題とされるのは、論文の二重投稿です。どこかで論文を出版する場合、レビュー論文でない限り、それぞれが独自の新規性を持つ論文でなくてはなりません。したがって、業績稼ぎのために同じ内容の論文を複数の場所で発表するのは研究不正として扱われます。

次に自己剽窃が問題となるのは、著作権の問題です。投稿論文を科学誌に掲載する多くの場合、その著作権を出版社に譲渡することになります。最近のオープンアクセス (open access) 誌の場合には著作権が論文著者に残される場合もありますが、投稿論文の著作権を必ずしも自分が持っているわけではないのだということを覚えておいてください。

著作権が出版社にあるということは、その著作物を引用の範囲を超えて勝手に再利用してはいけないということになります。著作権、英語で書くと copyright ですが、すなわち複製する権利を出版社に譲渡してしまっているからです。

ただし、多くの出版社では学位論文や国際会議のプロシーディングスなどで、著者が図表などを出版社に断らずに使いまわすことを許可しています。ただし、出典を明記することは求められていることが多い

^{*3} おそらく「出典を明記して再提出しろ」と言われるだけで、落第はしないと思いますが。

はずです。もし投稿論文に使用した図表もしくは文章を修士論文で使いまわす場合、出版社との著作権の契約について理解しておきましょう。たとえば Elsevier 社の場合、<http://jp.elsevier.com/authors/author-rights-and-responsibilities> に著者の権利が書かれています。他の出版社も同様の情報を公開しています。

5.4 剽窃行為と実際に認定された例

節 5.3.1 や節 5.3.2 では私が改変の例を示しましたが、これは本文書のために意図的に用意したものにすぎませんので、あまり現実味がありません。そこで、剽窃の含まれる書籍を実際に研究者が出版した例を見てみましょう。これは東洋英和女学院大学の教授が行った剽窃であり、大学はこの研究不正に対して懲戒解雇処分を決定しています^{*4}。

以下に、この研究不正の調査対象となった『ヴァイマルの聖なる政治的精神-ドイツナショナリズムとプロテスタンティズム』（深井智朗、岩波書店、2012年）で見つかった剽窃行為の一部を引用します^{*5*6}。下線は同一の表現を用いている部分、同様の内容で表現が異なる部分と別れています。

レーフラーも、ニーチェのキリスト教批判がその矛先を向けているのは、カントの影響を受け、神を実践理性の要請として理解し、キリストの神性は宗教的な価値判断 であると考えたリッachel学派、とりわけヴィルヘルム・ヘルマン的なキリスト教の再構築にあると見ている。ここでは既に述べた通り、人間の意志が行う価値評価がキリスト教信仰の生みの母 であると理解されているので、リッachel学派はニーチェのキリスト教批判に対して完全に無防備であり、逆にこの神学に対してはニーチェのあらゆる価値の転倒というプログラムは完全な破壊力を持っていた といふのである。つまり、この神学は、ニーチェの前提、すなわち宗教的言表は価値評価をする意志による決断であるという前提を基盤として成り立っている のであり、ただリッachel学派はニーチェとは逆の結論を出しただけなのである。それ故にレーフラーはヴィルヘルム期に神学者たちをニーチェと共にトータルに否定することができたのである。

深井智朗『ヴァイマルの聖なる政治的精神-ドイツナショナリズムとプロテスタンティズム』（岩波書店、2012年 p.197）

※ 剽窃先です

この学派においては—リッachelよりもむしろヴィルヘルム・ヘルマンにおいて一層そうだったのだが—、神は実践理性の要請として理解され、キリストの神性は宗教的な価値判断 として理解された。それによって 人間の意志が行う価値評価がキリスト教信仰の母胎 であることが解明されたのである。すでにトレルチは、宗教を幻想とみなすフォイエルバッハの診断に対して、この リッachel学派の神学が全くの無防備であることを強調したわけであるが、さらにこの神学に対してニーチェのあらゆる価値の転倒というプログラムは、完全な破壊力を持っていた わけである。この神学はまさにそれ自体 ニーチェの前提、すなわち宗教的言表は価値評価をする意志による判断 であるという前提を基盤として その上に立っている。この神学はただ ニーチェとは逆に価値評価を しただけである。

W. パネンベルク著 近藤勝彦・芳賀力訳『組織神学の根本問題』

^{*4} http://www.toyoeiwa.ac.jp/daigaku/news/topics/news_2019051001.html

^{*5} 元の比較は http://www.toyoeiwa.ac.jp/daigaku/news/news_201905100104.pdf で公開されています。

^{*6} 実際に見つかった研究不正はこれ以外にもありますが、本書では割愛します。

(日本基督教団出版局、1984年 p.277)

* 元の文献です

5.5 故意か過失か

剽窃行為が行われたと認定された場合、本人が故意で（すなわち悪いと気が付いていて意図的に）剽窃を行ったか、それとも悪意はなく、誰かの文章を「参考」にしていたら結果として偶然に剽窃のようになってしまったか、その見極めは誰にもできません。したがって、この区別は剽窃行為の有無の判断には関係がありません。言い換えれば、結果として過失で剽窃に見えるような文章を作り出してしまった場合、それは剽窃と見なされます。剽窃だと見なされないような文章を自分の言葉で作成するのは、修士論文執筆者の責任です。

5.6 剽窃かどうかの判断基準

剽窃かどうかの判断基準は、どこかで明確に線引きをできるものではありません。例えば節 5.3.3 で例示したものが剽窃に当たるかどうか、その判断は教員によっても分かれるところでしょう。

学術論文出版社の Elsevier 社が、剽窃を行ったかどうかをどのようにして判断すれば良いのか、その基準を書いています*7。これも全ての修士論文や全ての分野に当てはまるか判断の難しい場合もあるかもしれませんが、考え方の参考になると思います。

Elsevier の説明では「Literal copying」（逐語的な複製、本書の節 5.3.1 に該当）、「Substantial copying」（部分的な複製、節 5.3.2）、「Paraphrasing」（言い換え、節 5.3.3）に分かれています。このうち判断基準が曖昧となりやすい、後者 2 つについての判断基準を Elsevier の説明から抜粋引用します（強調は筆者による）。

Substantial copying

(略)

In addition to judging the quantity and quality of the copied content, you should consider the following question: **Has the author benefited from the skill and judgment of the original author?** The degree to which the answer to this question is “yes” will indicate whether substantial copying has taken place.

Paraphrasing

(略)

Look at the quantity and quality of what has been taken and also at whether the second author has benefited from the skill and judgment of the first author. If it seems clear, on a balance of probabilities, that the second author has taken without permission or acknowledgment all or a substantial part of the original work and used it to create a second work, albeit expressed in different words, then such use amounts to plagiarism.

Elsevier 社「Plagiarism complaints」より

少し日本語に直すと、前者の「Substantial copying」の判断基準として、修士論文の執筆者が元文献著者の skill（作文技術）や judgement（意見、見解）から恩恵を受けているかと、自身に問うてみよということです。誰が書いてもほぼ同じにしかならないような一般的な事実や短文*8を除いて、元ネタを参考にしないと書けないような文章かどうかということです。ここで第三者に対して「これは参考とした文献の言葉を借りずに自分で書いたものだ」

*7 <https://www.elsevier.com/editors/perk/plagiarism-complaints>

*8 例えば、「地球とは太陽系の第三惑星である」など。

と強く主張できないようであれば、剽窃と見なされうるということを理解してください。

「Paraphrasing」については、やはり同様に元ネタの skill と judgement から恩恵を受けているかどうかで判断し、これが程度問題で明白であれば、言葉を言い換えていたとしても剽窃であると考えてとしています。

5.7 なぜ剽窃は許されないのか

なぜ剽窃行為は許されず、それが修士論文で不正行為とされるのか、その理由を改めてまとめます。

1. 学位審査は、学生が研究背景などを理解しているか、またそれを自分の言葉で伝える能力を身につけているかを審査する場です。したがって、剽窃を含む文書ではこの審査を適切に行えなくなってしまう。修士の学位を与える審査の一環として修士論文を執筆しているわけですから、修士論文作成能力がないのにそれを他人の文章を使って誤魔化すのは、当然不正行為になります。
2. 同じ文章を使いまわすとき、一般的には引用 (cite ではなくて quote) をし、自分の書いた文章と他人の文章を区別するのが標準的です。超新星の過去の記録など一部の例を除き、宇宙物理学分野で quote のほうの引用をすることはほとんどありません。もし必要となる場合は、他人の書いた文章であることが明確に読者に分かるようにしましょう。自分で作った文章かのように見せるのは決して許される行為ではありません。
3. 他人の書いた文章を自分が書いたかのように見せるのは、人の手柄を横取りすることになります。
4. 少なくとも日本の国内においては、他人の著作物を勝手に使用したり改変したりすることは、著作権の侵害に当たる行為です。
5. 元の文章を無理に改変することにより、推敲された元の文章よりも質の低い文章になることが多く、また間違った記載となる場合が多々あります。例えば「突発天体を観測する」を無理やり「突発天体を監視する」に変更することにより、意味が大きく変わることもあります。
6. 同じものを繰り返すというのは、先人の研究をさらに発展させていくという、科学の営み自体を否定する行為です。
7. 過去数年で該当分野に大きな進展があった場合にも、それを無視した様な文章が生産されてしまいます。例えば 2018 年の修論なのに重力波が未だ検出されていない前提の文章になっていたりということが考えられます。
8. 修論の添削をする教員は、執筆した学生の研究能力や文章作成能力を高めるために添削をしています。良い出来の修論を書かせることが目的ではないのです。そのため、本人が書いてすらいらない文章を添削させ、大学教員の貴重な時間を奪うことは、学生と教員間の信頼関係を大きく毀損する大変失礼な行為です。またそのような添削をしても本人が書いていないのですから、その学生の能力向上には全く役に立たず、学生も自分で考えることなく言われるがままに改訂を繰り返すことになるでしょう。

第 6 章

色覚多様性と作図

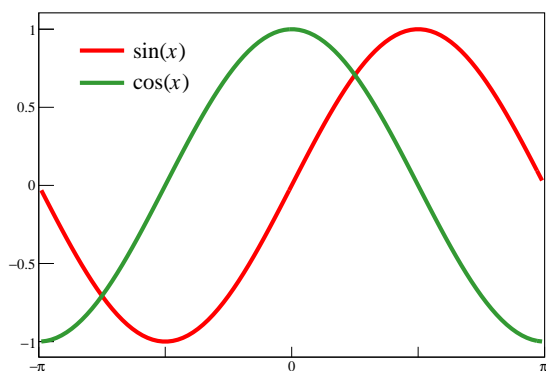
6.1 色覚多様性とは

「色覚多様性」や「色覚特性」という言葉を聞いたことがあるでしょうか。もし聞いたことがなくても、「色覚異常」「色盲」「色弱」という言葉であれば知っているかもしれません*1。人間の色覚は人によって異なり、あなたの目で見ている色の見え方が他の人とは異なる場合があります。このような多様性を、色覚多様性と言います。

人によって異なると言っても、人間の色覚はいくつかの種類に分類されます。血液型が人によって違ったり、利き手の左右が違ったりと同様です。例えば日本人男性の場合、その約 5% は赤と緑の色の差を区別しにくいという色覚を持っていると言われていています。日本人女性であれば 0.2%、白人男性であれば 8% 程度とも言われています。

図 6.1(a) は 2 つの関数を色の違いのみで描いたものです。両方とも実線を使っていますが、 $\sin(x)$ は赤、 $\cos(x)$ は緑を使用しています。あなたが運よく多数派の（「正常」と呼ばれる）色覚特性を持つのであれば、これら 2 つの関数の区別は問題なく行えるでしょう。しかし赤と緑の区別が困難な人には、同じものが図 6.1(b) のように見えている可能性があります。

(a)



(b)

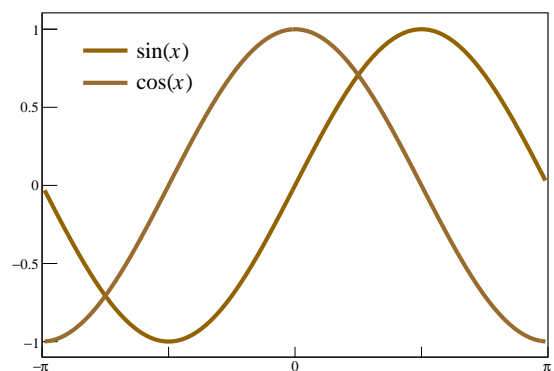


図 6.1 色覚特性による図の見え方の違い。(a) 「正常」とされる場合の人は、この赤と緑の区別がつく。(b) 赤と緑の区別がつきにくい色覚特性を持つ人には、このように見える（シミュレーション）。

*1 これら言葉の使用の是非についてはこの文章の範囲を超えるので論じませんが、本章では「色覚多様性」という表現で統一します。左利きの人や AB 型の人ををわざわざ「利き手異常」「血液型異常」と呼ばないように、「異常」のような言葉の使用を避ける人が多いということは知っておいてください。

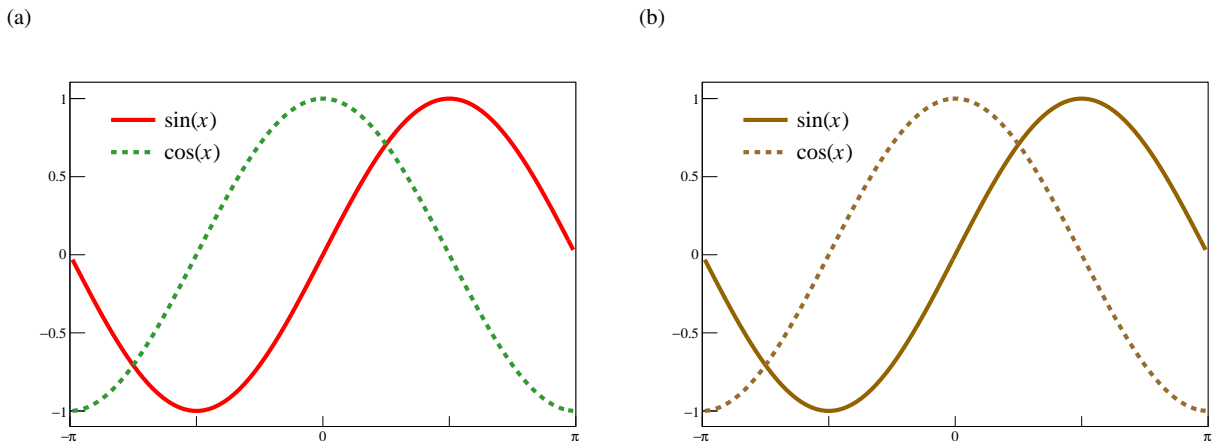


図 6.2 色覚特性を考慮した作図例。(a) 色の違いに加えて、線種も変更した。(b) 赤と緑の区別ができなくても、線種によって区別が可能。

6.2 色覚多様性を配慮した作図

6.2.1 線種の変更

それでは、図 6.1(a) に示したような 2 つの関数を誰にでも区別できるようにするには、どのようにすれば良いでしょうか。曲線や直線を使用している図の場合、線種を変更するのが一般的に行われる手法です。図 6.2(a) では色の違いに加えて線種の違いを加えました。これであれば色の違いが分からなくても、図 6.2(b) のように 2 つの関数を区別できるようになります。一度に表示する線の数が多い場合、実線、破線、点線、一点鎖線、太線、細線などと使い分けましょう。

6.2.2 マーカー形状の変更

散布図のようにデータ点を表示する場合、印（マーカー）の形状を変更します。赤も緑も青もよく使う色ですので図 6.3(a) のような図は修論でも学会でもよく見かけます。しかし、例えば赤と緑の区別がつかない色覚特性の場合、これは図 6.3(b) のように化けます。最悪ですね、なにも区別できなくなります。

これはマーカーの形状を変更することで、図 6.3(d) のように容易に区別が着くようになります。測定値を折れ線グラフで結ぶような場合は、さらに折れ線の線種も変更することでより区別しやすくなる場合があります。

6.2.3 グラデーションの変更

2次元のヒストグラムのように、線とマーカーだけでは値の増減を可視化できないものも存在します。そのようなものは色のグラデーションを使用しますが、これも注意深く選定しないと、人によっては同じ色がグラデーション中に複数回登場するようになってしまう場合があります。

図 6.4(a) は虹色のグラデーションで $\sin(x)\cos(x)$ を表示したものです。このグラデーションでは赤系の色と緑系の色が黄色（0.25 のあたり）を挟んで並んでいます。したがって、0.25 周辺で値が変化する場合には、それが増えているのか減っているのか識別困難になります。

図 6.4(b) を見てみましょう。この図で左上と左下の領域が、増えているのか減っているのか区別がつくでしょう

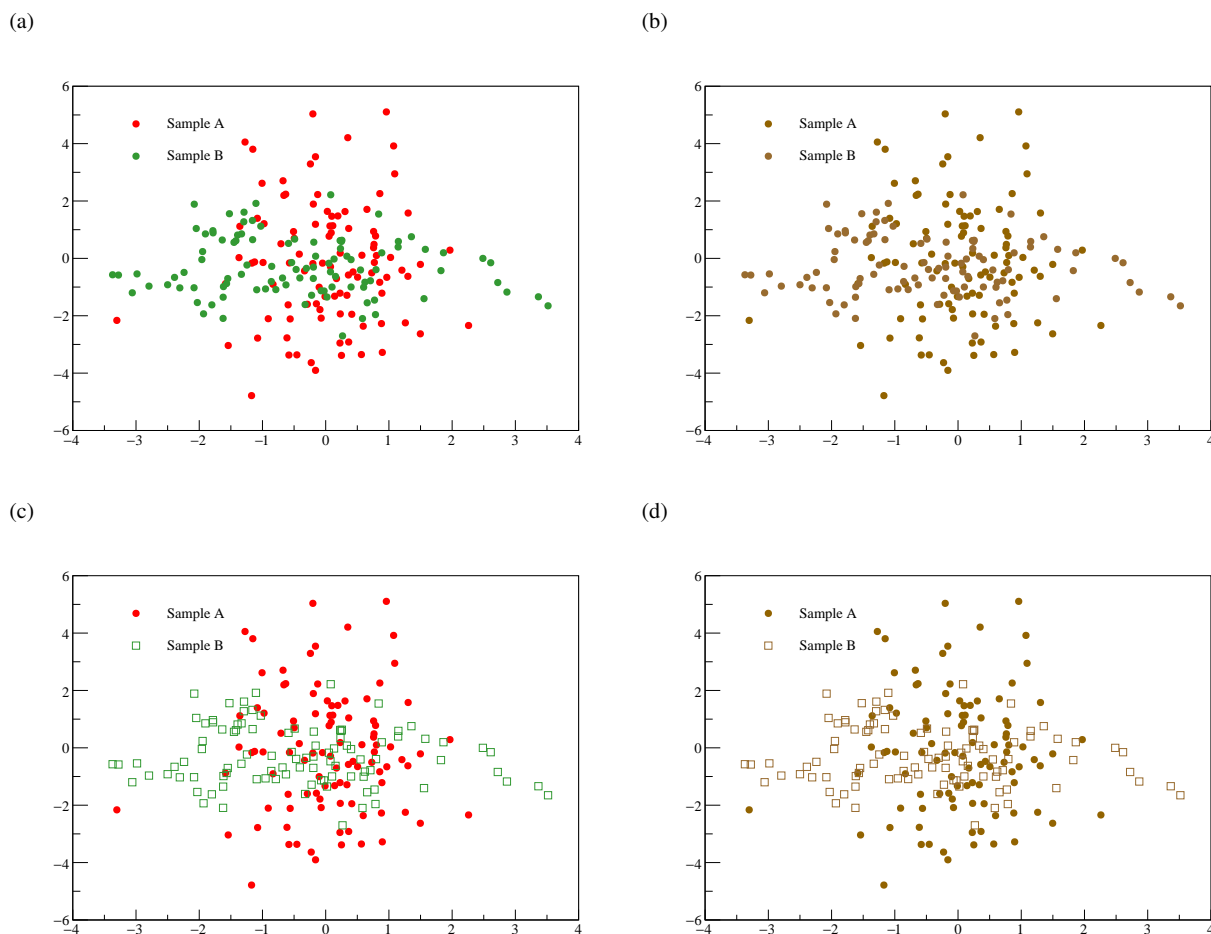


図 6.3 散布図の作図例。(a) 色の違いしかない場合。(b) 色の違いしかない場合の見え方の例（シミュレーション）。(c) 色の違いに加えて、マーカー形状も変更した。(d) 赤と緑の区別ができなくても、マーカー形状によって区別が可能。

か。赤系と緑系の区別ができる人には、図 6.4(a) で黄緑からオレンジへの色の遷移が読み取れます。しかし、これらの色が区別できない場合、この増減は図 6.4(b) から読み取ることはできないのです。

6.2.4 色覚多様性を配慮した図になっているかの判断

あなたが「正常」な色覚特性を持っている場合、他の人がどのように見えているかを即座に想像するのは困難です。したがって、自分の作図が誰にとっても読みやすいかを知るのは容易ではありません。しかし大原則として、「その図を白黒で印刷しても自分が正しく読み取れるか」という考え方をするのが、最も安全な判断方法だと思います。

また、色覚多様性をシミュレーションするソフトウェアも近年は無料で利用することが可能です。例えば Mac や iOS であれば「Sim Daltonism」というアプリケーションが入手可能です。図 6.4(b) は Mac 版の Sim Daltonism を使って見え方をシミュレーションしたものです。Windows や Android でも同様のアプリケーションがあるので、探してみてください。

- macOS 用の Sim Daltonism <https://apps.apple.com/jp/app/sim-daltonism/id693112260>

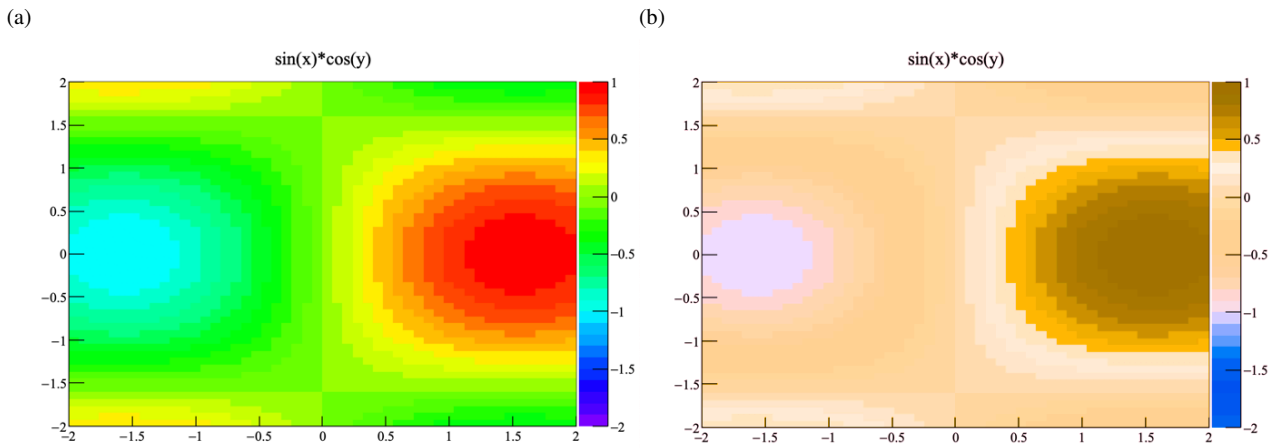


図 6.4 グラデーションの見える方の例。(a) 同程度の輝度で赤系と緑系の色が出てくるグラデーションの使用例。(b) 赤系と緑系の区別がつかない場合の見える方の例 (シミュレーション)。例えば左上や左下の領域が増加しているのか減少しているのか、かなり注意深く見ても識別するのが難しい。

- iOS 用の Sim Daltonism <https://apps.apple.com/jp/app/sim-daltonism/id1050503579>

第7章

議論

ここではこの研究で得られた結果についての議論を行います。測定結果や観測結果などと一緒に議論を進める場合もあるので、必ず必要な章であるとは言えませんが、できる限り研究で得られた事実と自分の議論は分けましょう。

第 8 章

結論

ここには自分の修士論文の結論を書きます。「議論」の章で書かれたことも、再びここに短く書かれます。

「序論」で始めたら「結論」、「はじめに」で始めたら「おわりに」が原則です。ただし、「まとめと今後の展望」などとすることもありますので、好みに応じて変えてください。

付録

「付録」(appendix)は、論文の本文に載せるには情報として邪魔もしくは必須ではないものの、読者にとって有益となるような情報を載せます。付録を必要としない論文もちろん存在しますので、そこは著者の判断です。

例えば、たくさんの観測データを様々なモデルでフィットした場合、フィット結果の絵がたくさん出てくるはずで、そのような図は本文中に大量に出されても大切な情報を見失ってしまいますので、大部分は付録に載せることが推奨されます。他には、何かしらの長い式変形や証明を載せる必要がある場合、付録に移動する場合があります。

A すごい長い証明

式(A.1)のように、式番号がアルファベットとアラビア数字の組み合わせになるように、 \LaTeX ソース中で設定してありますので、中身を眺めてみてください。

$$1 + 1 = 2 \tag{A.1}$$

B すごいたくさんのフィットの図

C 修士論文添削前に自己点検する項目

- 第5章を読み、剽窃について十分に理解したか。
- 修士論文に剽窃箇所もしくは剽窃と見なされうる箇所は存在しないか。
- \LaTeX で図番号などの参照先がないせいで「図??」「表??」「??節」のようにになっている箇所はないか。
- 日本語読点「、」と欧文カンマ「,」が混在していないか。例えば「ガンマ線望遠鏡は、HESS, MAGIC, VERITAS などがある」。
- 日本語丸括弧「()」と欧文丸括弧「()」が混在していないか。
- 単位と数値の間にスペースは入っているか。「100MeV」など。
- 単位が斜体になっていないか。「100 MeV」など。
- 変数でない添字などが斜体になっていないか。 $N_{trigger}$ など。
- 自分で作成したものではない図や写真は、全て出典が明記され、転載であることを書いてあるか。

謝辞

一般的に論文における「謝辞」(acknowledgments)とは、その論文を作成する上で不可欠だった様々な支援に対する感謝の気持ちを述べる場所です。通常の投稿論文であれば、その論文の作成者・共同研究者は主著者(筆頭著者もしくは責任著者)や共著者として著者リストに入っています。しかし修士論文は単著で書くため、例えば指導教員から論文のアイデアをもらっても指導教員は共著者になりません。また様々な共同研究者にデータ解析を手伝ってもらったり、実験データを提供してもらった場合にも、これが普通の論文であれば共著者になりうるところですが、修士論文では単著、つまりあなたの名前だけが記載されます。そこで、謝辞の必要性が生じるのです*1。

先輩の修論の謝辞を真似て、やたらと大人数への謝辞を並べてある修論をよく見かけます。私の所属する研究室は大所帯のため、教員全員、院生全員、事務補佐員が20人以上並んでいるものがあります。もちろん感謝を述べたかったら書けば良いですしそれを止めるつもりはありませんが、修論の読者からすると「別に大して感謝の気持ちのないくせに、取捨選択する度胸がなく、差し障りのないように機械的に羅列しただけだろう」という印象を持ち、逆に謝辞としての意味が薄れます。

絶対に謝辞に含めなくてはいけないのは、およそ次の通りです。順序は前後しても構いませんが、貢献度の高いものを前にするべきです。

1. 指導教員(教授、准教授など)
2. 修士論文の研究テーマやアイデアを考えた人、提供した人(指導教員の場合が多い)
3. 指導教員以外で直接的に指導した人(助教、ポスドクなど)
4. 論文において本質的となる議論や指摘を行ってくれた人
5. 実験やデータ解析をかなり手伝ってくれた人(先輩や共同研究者など)
6. データや解析スクリプトなどを提供してくれた人(共同研究者など)
7. 研究資金を受給していれば、その資金名と提供元(学内の研究支援も含む)

以上は投稿論文にも当てはまります。修士論文の場合、さらに同期や秘書さんなどを謝辞に加える学生が多いです。これは科学論文として必須ではありませんので、謝辞に加えないからといって失礼に当たるわけではありません。また家族への謝辞を加えることもよくあります*2。

また謝辞では次のことに注意してください。

1. 現在は指導教「員」と呼称し、指導教「官」ではない*3。
2. 職階を間違えないこと。「准教授」を「助教授」、「助教」を「助手」とする間違いが多い*4。
3. 氏名の漢字を絶対に間違えない。旧字体(暁と暁など)や異体字(齋藤と斎藤など)に気をつけること。
4. 所属先の正式名称を書くこと。

*1 複数著者による投稿論文の場合、共著者にするべきか謝辞での言及のみに留めるかは、場合によります。

*2 独立生計でない場合、研究資金の提供先ですので当然と言えば当然かもしれません。

*3 国立大学法人化によって、大学教員は公務員ではなくなったため。

*4 2007年に名称が変更となった。

5. 敬称をつけること（「2 年間にわたり御指導くださった XX 教授」など）。博士号を持っている人には「博士」をつけること。

引用文献

- [1] Swordy, S. P. 2001 “The Energy Spectra and Anisotropies of Cosmic Rays,” *Space Science Reviews* **99**, 85–94.
- [2] Tanabashi, M., Hagiwara, K., Hikasa, K. et al. 2018 “Review of Particle Physics,” *Phys. Rev. D* **98**, 030001, DOI: [10.1103/PhysRevD.98.030001](https://doi.org/10.1103/PhysRevD.98.030001).
- [3] 奥村暁 2005 「TeV- γ 線観測を用いた Ashra 光電撮像系の開発的研究」, 修士論文, 東京大学大学院理学系研究科物理学専攻.